

COMPTES 2025

Sommaire :

1. Généralités
2. Résultat 2025
3. Investissements 2025
4. Bilan 2025
5. Conclusion

1. Introduction

Dans le respect des échéances relatives à la mise en route de la prochaine législature, le bouclage des comptes 2025 a été effectué relativement tôt.

La révision finale des comptes a eu lieu les 12 et 13 février 2026. A noter qu'une révision intermédiaire avait déjà eu lieu en novembre 2025. Le Conseil communal a approuvé les comptes 2025 en sa séance du 23 février 2026 puis ils ont été présentés en date du 9 mars dernier à la Commission financière. De fait, plusieurs charges et produits ont dû être provisionnés en raison de l'absence de décomptes effectifs au moment de la révision, avec plus ou moins de répercussions possibles sur les futurs comptes 2026.

Le résultat annuel 2025 présente un bénéfice de CHF 308'800.81 qui sera détaillé ci-après. Résultat à interpréter avec quelques précautions. Globalement, les charges de fonctionnement ont été contenues par rapport à ce qui était prévu au budget 2025.

Des particularités sont tout de même à mettre en évidence, notamment sur les prélèvements de CHF 291'626.73 et attributions de CHF 352'804.83 aux réserves obligatoires sur le chapitre de l'eau, soit un montant net de charges nettes supplémentaires et d'augmentation des fonds propres de CHF 61'178.10. A ce propos, l'organe de révision émet une réserve sur les comptes en lien avec la directive 13 du service des communes relative aux tâches environnementales. Des reprises comptables devront s'opérer en 2026 sur les attributions aux fonds de maintien de valeur de l'eau potable et des eaux usées ainsi que la réévaluation des taxes de raccordement par rapport aux exercices précédents notamment.

Autre mouvement important, la dissolution de provision sur la caisse de prévoyance du personnel de l'Etat constituée en 2020 et réévaluée en 2022 pour rappel, d'un montant de CHF 165'797.39, qui a pour conséquence d'améliorer sensiblement le résultat d'exploitation.

Sur l'aspect de la fiscalité, les recettes ont augmenté de 3.48% par rapport à 2024 malgré une élévation de la provision pour pertes sur débiteurs. En revanche, une baisse est constatée dans les impôts communaux spéciaux en regard à 2024 de 8.97%. Sur la totalité des entrées fiscales et financières, on relève une augmentation de 2.45% par rapport à 2024. Dans ce chapitre il faut y inclure la dissolution de la provision mentionnée précédemment.



2. Résultat 2025

L'intégralité des comptes de résultat par fonction et par nature figure dans l'annexe 1, Comptes annuels 2025.

Les commentaires associés ainsi que les écarts exprimés en % se retrouvent dans l'annexe 2, Commentaires Résultat 2025.

Comptes de charges 2025 par nature avec écarts en %

Compte	Désignation	Comptes 2025		Budget 2025		Comptes 2024		% Ecart Charges C-B 2025	% Ecart Revenus C-B 2025	% Ecart Charges C 2025-C 2024	% Ecart Revenus C 2025-C 2024
		Charges	Revenus	Charges	Revenus	Charges	Revenus				
3	CHARGES	12'115'237.96		12'529'450.00		11'821'576.69		-3.31%		2.48%	
30	Charges de personnel	1'940'909.25		2'004'645.00		2'014'763.04		-3.18%		-3.67%	
300	Autorités et commissions	370'879.60		389'500.00		399'461.00					
301	Salaires du personnel administratif et d'exploitation	1'198'666.85		1'210'500.00		1'212'666.20					
304	Allocations	28'252.05		30'750.00		19'533.50					
305	Cotisations patronales	311'431.75		332'235.00		342'878.40					
309	Autres charges de personnel	31'679.00		41'660.00		40'223.94					
31	Charges de biens et services et autres charges d'exploitatio	1'974'516.94		2'122'985.00		2'057'389.36		-6.99%		-4.03%	
310	Charges de matériel et de marchandises	423'136.83		416'950.00		421'946.85					
311	Immobilisations ne pouvant être portées à l'actif	80'543.46		125'250.00		72'574.83					
312	Alimentation et élimination bien-fonds PA	250'866.85		223'850.00		211'647.70					
313	Prestations de service et honoraires	503'662.38		625'985.00		574'929.93					
314	Gros entretien et entretien courant	218'963.69		277'900.00		353'195.35					
315	Entretien des biens meubles et immobilisations incorporelles	186'405.45		164'470.00		174'717.37					
316	Loyers, leasing, baux à ferme, taxes d'utilisation	100'942.40		107'600.00		96'574.93					
317	Dédommagements	92'873.49		115'880.00		63'002.40					
318	Réévaluations sur créances	82'269.64		9'500.00		52'965.38					
319	Diverses charges d'exploitation	34'852.75		55'600.00		35'834.62					
33	Amortissement du patrimoine administratif	521'981.64		518'250.00		521'046.93		0.72%		0.18%	
330	Amortissements immobilisations corporelles PA	521'981.64		518'250.00		521'046.93					
34	Charges financières	236'579.90		214'000.00		219'771.60		10.55%		7.65%	
340	Charges d'intérêts	194'346.85		190'000.00		184'636.55					
349	Diverses charges financières	42'233.05		24'000.00		35'135.05					
35	Attributions aux fonds et financements spéciaux	352'804.83		288'955.00				22.10%			
351	Attributions aux fonds et FS comme capital propre	352'804.83		288'955.00							
36	Charges de transferts	6'914'855.65		7'190'690.00		6'843'828.36		-3.84%		1.04%	
361	Dédommagements à des collectivités publiques	4'358'128.94		4'589'850.00		4'397'295.84					
363	Subventions à des collectivités et à des tiers	2'556'726.71		2'600'840.00		2'446'532.52					
39	Imputations internes	173'589.75		189'925.00		164'777.40		-8.60%		5.35%	
393	Frais administratifs et d'exploitation	11'730.00		17'925.00		20'562.50					
394	Intérêts et charges financières théoriques	161'859.75		172'000.00		144'214.90					

Commentaires des postes de charges 2025 par nature

30 – Charges de personnel :

Tant par rapport au budget qu'aux comptes 2024, les coûts de personnel ont été maîtrisés. Dans le compte de résultat par fonction, on retrouve des écarts importants d'un chapitre à l'autre. Cet effet est la conséquence de la répartition des heures des collaborateurs dans les différents dicastères. Raison pour laquelle, il faut s'en référer aux charges par nature qui permet une meilleure appréciation de la situation.

Fonctions	Nature 3010 Salaires / collaborateurs	Budget 2025	Comptes 2025	Variation	Pourcentage	Nature 3000 Jetons CC/CG/Comm.	Budget 2025	Comptes 2025	Variation	Pourcentage
1110	Police, sécurité	2'000.00	-	2'000.00	-100.00%	Police, sécurité	2'000.00	1'296.00	- 704.00	-35.20%
1500	Service du feu	500.00	988.55	488.55	97.71%	Service du feu	200.00	96.00	- 104.00	-52.00%
2120/2130	École primaire - CO	26'100.00	19'970.30	- 6'129.70	-23.49%	École primaire - CO	8'100.00	4'908.00	- 3'192.00	-39.41%
2170	Bâtiments scolaires et conciergerie	151'400.00	171'448.35	20'048.35	13.24%	Bâtiments scolaires et conciergerie	15'000.00	13'830.00	- 1'170.00	-7.80%
2180	Structures d'accueil extrascolaire	1'450.00	1'002.05	- 447.95	-30.89%	Structures d'accueil extrascolaire	2'000.00	192.00	- 1'808.00	-90.40%
2190	Direction et administration des écoles	27'100.00	31'995.10	4'895.10	18.06%	Direction et administration des	12'500.00	22'226.40	9'726.40	77.81%
2192	Bibliothèque	34'200.00	32'106.60	- 2'093.40	-6.12%	Bibliothèque	1'200.00	1'296.00	96.00	8.00%
3290	Culture, dons, subventions	13'700.00	21'187.15	7'487.15	54.65%	Culture, dons, subventions	17'000.00	19'836.00	2'836.00	16.68%
3292/3410	Jardins et sentiers didactiques	6'000.00	1'002.35	- 4'997.65	-83.29%	Jardins et sentiers didactiques	600.00	2'664.00	2'064.00	344.00%
3293	Bâtiment Four-Grenier	1'700.00	3'193.40	1'493.40	87.85%	Bâtiment Four-Grenier	-	48.00	48.00	#DIV/0!
3294	Bâtiment Aigle Noir	23'000.00	13'316.10	- 9'683.90	-42.10%	Bâtiment Aigle Noir	6'300.00	4'872.00	- 1'428.00	-22.67%
3411	Bâtiment Complexe communal	83'000.00	22'746.10	- 60'253.90	-72.60%	Bâtiment Complexe communal	3'100.00	2'904.00	- 196.00	-6.32%
3421	Les Simon, bâtiment et zone détente	29'600.00	29'366.55	- 233.45	-0.79%	Les Simon, bâtiment et zone détente	500.00	2'760.00	2'260.00	452.00%
4330	Service médical des écoles	2'350.00	1'057.25	- 1'292.75	-55.01%	Service médical des écoles/+ Santé	700.00	624.00	- 76.00	-10.86%
5451	Structures d'accueil extrafamiliale de	3'150.00	10'826.55	7'676.55	243.70%	Structures d'accueil extrafamiliale de	4'600.00	6'408.00	1'808.00	39.30%
5790	Assistance	150.00	-	150.00	-100.00%	Assistance + Logement sociaux	13'000.00	10'554.00	- 2'446.00	-18.82%
5791	Service de repas à domicile	1'550.00	407.05	- 1'142.95	-73.74%	Service de repas à domicile	-	-	-	-
6130	Routes cantonales	13'100.00	1'757.95	- 11'342.05	-86.58%	Routes cantonales	9'200.00	2'760.00	- 6'440.00	-70.00%
6150	Routes communales	50'200.00	101'956.45	51'756.45	103.10%	Routes communales	4'600.00	4'140.00	- 460.00	-10.00%
6190	Routes, Edilité	93'400.00	76'156.15	- 17'243.85	-18.46%	Routes, Edilité	4'100.00	3'432.00	- 668.00	-16.29%
7101	Approvisionnement en eau	34'600.00	31'781.25	- 2'818.75	-8.15%	Approvisionnement en eau	4'300.00	3'660.00	- 640.00	-14.88%
7201	Traitement des eaux usées	11'000.00	5'957.50	- 5'042.50	-45.84%	Traitement des eaux usées	6'500.00	2'028.00	- 4'472.00	-68.80%
7301	Gestion des déchets (communale)	64'300.00	57'911.85	- 6'388.15	-9.93%	Gestion des déchets (communale)	1'000.00	888.00	- 112.00	-11.20%
7690	Protection environnement & Energie	4'000.00	1'246.95	- 2'753.05	-68.83%	Protection environnement & Energie	17'000.00	10'716.00	- 6'284.00	-36.96%
7710	Cimetières, crématoires	3'650.00	630.00	- 3'020.00	-82.74%	Cimetières, crématoires	200.00	672.00	472.00	236.00%
7900	Amén. du territoire et constructions	136'450.00	142'998.65	6'548.65	4.80%	Amén. du territoire et constructions	43'000.00	26'712.00	- 16'288.00	-37.88%
8120	Améliorations structurelles	1'250.00	1'290.00	40.00	3.20%	Améliorations structurelles	900.00	2'076.00	1'176.00	130.67%
8200	Sylviculture	700.00	-	700.00	-100.00%	Sylviculture	1'500.00	2'208.00	708.00	47.20%
8791	Chauffage à distance	8'500.00	6'069.95	- 2'430.05	-28.59%	Chauffage à distance	2'300.00	1'224.00	- 1'076.00	-46.78%
9102	Autres impôts	8'200.00	4'821.80	- 3'378.20	-41.20%	Autres impôts + PF	1'600.00	72.00	- 1'528.00	-95.50%
0110	Législatif	45'000.00	28'698.30	- 16'301.70	-36.23%	Législatif	38'000.00	33'410.00	- 4'590.00	-12.08%
0120	Exécutif	97'800.00	102'591.05	4'791.05	4.90%	Exécutif	150'000.00	158'264.00	8'264.00	5.51%
0210	Administration des finances	107'000.00	57'269.65	- 49'730.35	-46.48%	Administration des finances	3'000.00	7'668.00	4'668.00	155.60%
0220	Administration	115'900.00	211'783.35	95'883.35	82.73%	Administration	15'000.00	16'387.20	1'387.20	9.25%
0290	Immeubles et terrains administratifs	8'500.00	5'132.55	- 3'367.45	-39.62%	Immeubles et terrains administratifs	200.00	-	- 200.00	-100.00%
1400/1610/16	Service des curatelles/Déf. Militaire	-	-	-	-	Service des curatelles/Déf. Militaire	300.00	48.00	- 252.00	-84.00%
	Diminution "Salaires" 3010	1'210'500.00	1'198'666.85	- 11'833.15	-0.98%	Augmentation "Jetons" 3000	389'500.00	370'879.60	- 18'620.40	-4.78%

31 – Charges de biens et services et autres charges d'exploitation :

Globalement, le budget est respecté avec une diminution de charges de l'ordre de près de 7%. Cependant, quelques écarts sont à préciser.

Poste 312 – Alimentation et élimination bien-fonds PA

Concerne principalement les dépenses liées à l'énergie et à l'eau. Une augmentation de CHF 27'016.85 par rapport au budget essentiellement due à la facturation interne de l'eau sur les routes.

Poste 314 – Alimentation et élimination bien-fonds PA

Une économie notable est à relever sur les frais d'entretien sur les bâtiments, sur les routes et sur l'eau pour un montant total de CHF 58'936.31. En effet, certaines dépenses n'ont pu se réaliser sur 2025 et seront reportées sur le budget 2026 qui les prévoit. Sachant également que dans ce poste se trouve comprise la dépenses de CHF 48'854.65 pour la réfection de la place de jeu des Simon, devisée à la base à 17'000.- CHF.

Poste 318 – Réévaluation sur les créances

Augmentation de CHF 29'304.26 par rapport à 2024 et de CHF 72'769.64 par rapport au budget 2025 qui a peut-être été sous-estimé. Comme décrit ci-après dans le point sur les revenus fiscaux, on constate une hausse des traitements relatifs au contentieux à ne pas négliger.

33 – Amortissements du PA :

Amortissements en CHF	Patrimoine administratif
13'671.93	Véhicule service voirie
167'434.79	Bâtiments scolaires et pavillons
4'051.46	Maison communale
17'934.07	Immeuble Aigle Noir
43'056.33	Eaux usées - STEP
33'679.11	Eau potable
242'153.95	Routes communales et parcs
521'981.64	
-50'226.60	Subventions, amortissement taxe de raccordement
471'755.04	

34 – Charges financières :

Surplus de coûts sur ce chapitre de 7.65% par rapport aux comptes 2024 et de plus de 10% par rapport au budget 2025 en raison notamment de l'augmentation des intérêts rémunérateurs sur les acomptes impôts, sans oublier l'activation des crédits votés sur la rénovation de la Maison de l'Enfance et sur le crédit d'étude pour le périmètre scolaire.

35 – Attributions aux fonds et financements spéciaux :

Comme présenté en introduction, l'attribution de CHF 352'804.83 découle de l'obligation d'opérer un équilibrage du compte de l'eau à 100% et d'attribuer le surplus de recettes sur les taxes à la réserve nécessaire au maintien de la valeur.

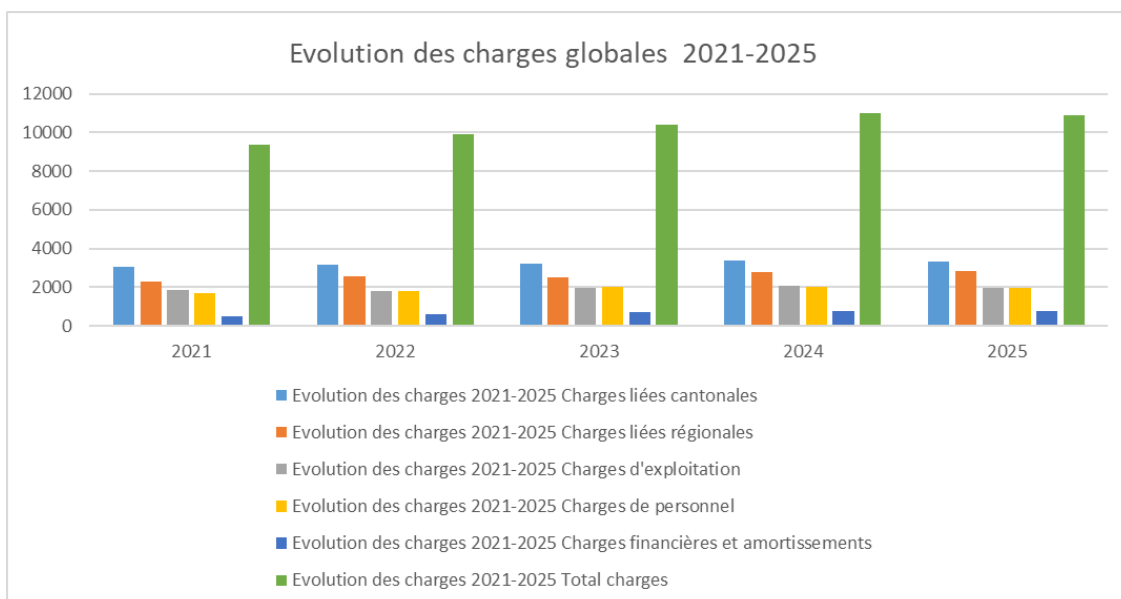
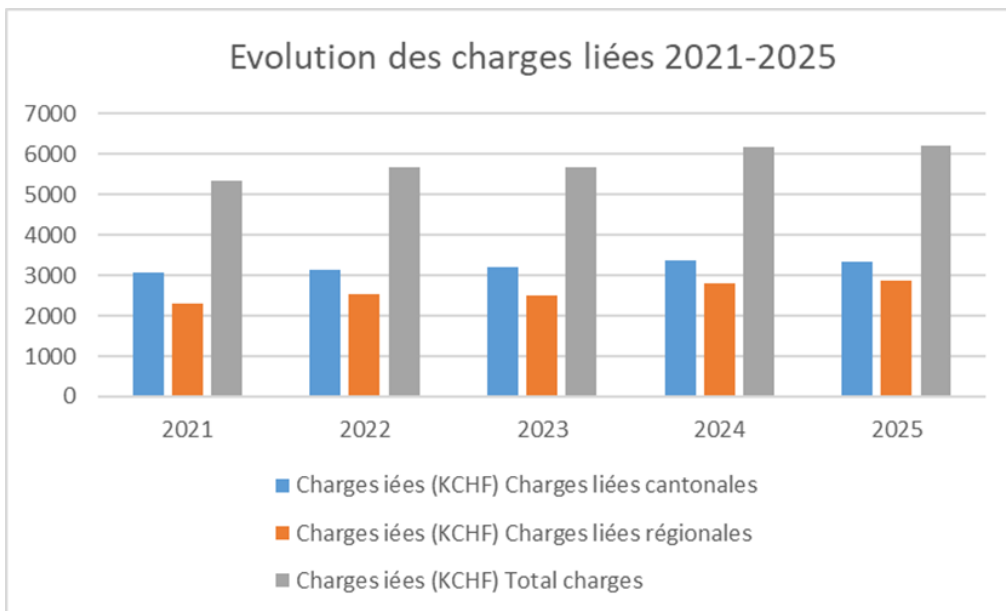
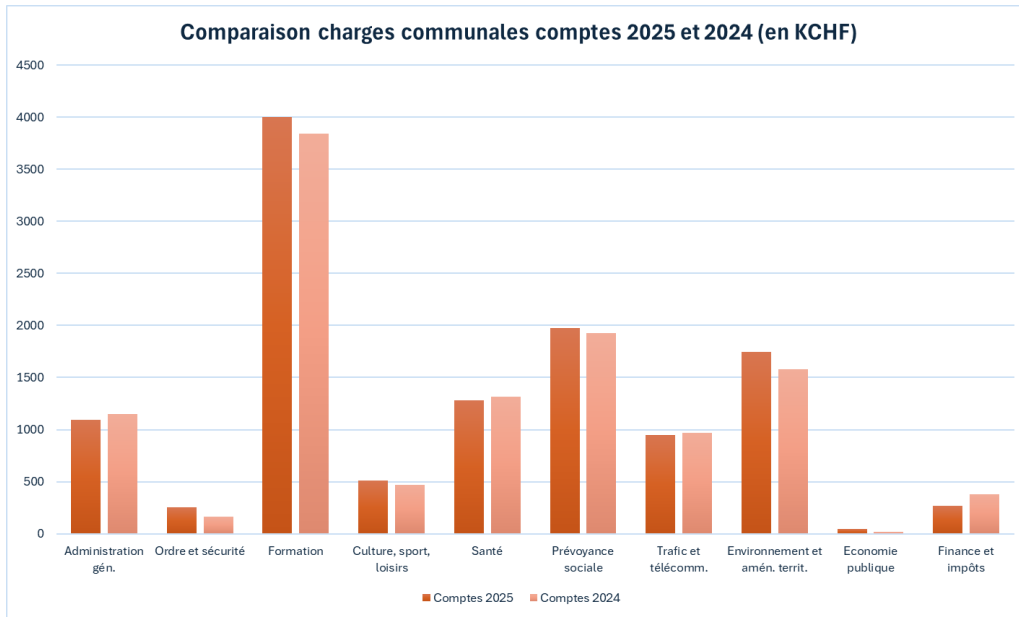
36 – Charges de transferts :

Sur la totalité du chapitre, constatation d'une diminution de charges de 3.84% par rapport au budget 2025 mais une augmentation de 1.04%.

Poste 361 – Dédommagement à des collectivités publiques

Une légère accalmie bienvenue est à dénoter sur les dépenses portées par les associations régionales mais de courte durée car le budget 2026 prévoit des augmentations conséquentes.

A relever surtout la dissolution de provision qui était dédiée à la Caisse de prévoyance du personnel de l'Etat et dont le maintien n'était plus justifié pour un montant de CHF165'797.39. Cette opération a pour effet d'améliorer sensiblement le résultat de cet exercice 2025.





Comptes de revenus 2025 par nature avec écarts en %

Compte	Désignation	Comptes 2025		Budget 2025		Comptes 2024		% Ecart Charges C-B 2025	% Ecart Revenus C-B 2025	% Ecart Charges C 2025-C 2024	% Ecart Revenus C 2025-C 2024
		Charges	Revenus	Charges	Revenus	Charges	Revenus				
4	REVENUS		12'424'038.77		12'482'935.00		11'715'177.20		-0.47%		6.05%
40	Revenus fiscaux		9'466'996.06		9'564'600.00		9'278'994.85		-1.02%		2.03%
400	Impôts directs personnes physiques		8'357'245.25		8'406'000.00		8'104'600.75				
401	Impôts directs personnes morales		124'966.65		122'100.00		84'710.25				
402	Autres impôts directs		978'333.66		1'030'000.00		1'083'138.85				
403	Impôts sur la propriété et sur les charges		6'450.50		6'500.00		6'545.00				
42	Taxes et redevances		1'344'699.58		1'305'340.00		1'016'673.26		3.02%		32.26%
420	Taxes de compensation		62'323.90		70'000.00		62'863.00				
421	Emoluments pour actes administratifs		10'897.50		12'640.00		13'004.50				
423	Frais d'écolage et taxes de cours		1'653.00		3'300.00		2'169.00				
424	Taxes d'utilisation et prestations de service		1'049'120.55		1'078'650.00		803'529.35				
425	Recettes sur ventes		83'336.08		78'100.00		65'149.95				
426	Remboursements		137'368.55		62'550.00		70'582.26				
427	Amendes				100.00						
429	Autres taxes						-624.80				
44	Revenus financiers		186'263.55		185'660.00		181'671.30		0.33%		2.53%
440	Revenus des intérêts		55'639.90		40'250.00		75'654.80				
447	Revenus des immeubles PA		130'623.65		145'410.00		106'016.50				
45	Prélèvements sur fonds et financements spéciaux		291'626.73		287'580.00		21'718.27		1.41%		1242.77%
451	Prélèvements sur fonds et FS comme capital propre		291'626.73		287'580.00		21'718.27				
46	Revenus de transferts		580'863.10		569'830.00		587'848.27		1.94%		-1.19%
460	Parts à des revenus de tiers		184'528.80		174'500.00		173'538.50				
461	Dédommagements de collectivités publiques		3'505.10		4'400.00		3'958.55				
462	Péréquation financière intercommunale		315'086.00		315'080.00		338'680.00				
463	Subventions de collectivités publiques et de tiers		27'516.60		27'200.00		25'747.95				
466	Amortissement des subventions d'investissements portées au p		50'226.60		47'850.00		44'961.57				
469	Autres revenus de transferts				800.00		961.70				
48	Revenus extraordinaires		380'000.00		380'000.00		463'493.85		0.00%		-18.01%
483	Revenus divers extraordinaires						83'493.85				
489	Prélèvements sur le capital propre		380'000.00		380'000.00		380'000.00				
49	Imputations internes		173'589.75		189'925.00		164'777.40		-8.60%		5.35%
491	Prestations de service		11'730.00		17'925.00		20'562.50				
494	Intérêts et charges financières théoriques		161'859.75		172'000.00		144'214.90				

Commentaires des postes de revenus 2025 par nature

40 - Revenus fiscaux:

Postes 400 à 403

Globalement, les recettes fiscales 2025 expriment une augmentation de 2.03% par rapport à 2024 et une baisse de 1.02% par rapport à la prévision du budget 2025.

Les provisions pour impôts (recettes à recevoir) ont été évaluées dans le respect du principe de prudence, sur la progression en lien avec la statistique SCC 2022 et les acomptes facturés pour 2025.

La hausse des provisions pour perte sur débiteurs a également un impact péjoratif sur le plan des recettes fiscales. Celles-ci ont été relevées globalement de CHF 25'664.28 par rapport à 2024.

Une augmentation des entrées est à relever sur les personnes morales contre une diminution sur le compte 402 « Autres impôts directs ». Le point commun entre ces deux postes est la difficulté à évaluer les revenus potentiels d'une année à l'autre car leur variation découle d'événements ponctuels ou isolés comme des constitutions ou liquidations de sociétés, vente d'immeubles pour les gains immobiliers.

Variation des recettes fiscales				
	Comptes 2025	Comptes 2024	Ecart	%
Revenu PP	7'141	6'996	+145	+2.03
Fortune PP	693	650	+43	+6.20
Bénéfice PM	116	75	+31	+26.72
Capital PM	9	9	0	0
Impôt à la source PP	250	224	+26	+10.40
Prestations en capital	273	234	+39	+14.29
Impôts récupérés	0	8	-8	-100
Contribution immobilière	514	505	+9	+1.75
Gains, mutations immobilières, successions, chiens	471	577	-106	-18.37
TOTAL	9'467	9'278	+189	+2.03

Statistique cantonale 2024 pas encore connue.

Impôt cantonal par habitant		
Année	Montant	Population
2010	2'915	2'126
2011	2'869	2'208
2012	2'752	2'321
2013	2'859	2'387
2014	2'934	2'504
2015	2'958	2'572
2016	3'087	2'587
2017	3'115	2'593
2018	3'082	2'567
2019	3'201	2'664
2020	3'151	2'757
2021	3'046	2'805
2022	3'140	2'837
2023	3211	2875

42 – Taxes et redevances:**Poste 424 – Taxe d'utilisation et prestations de services**

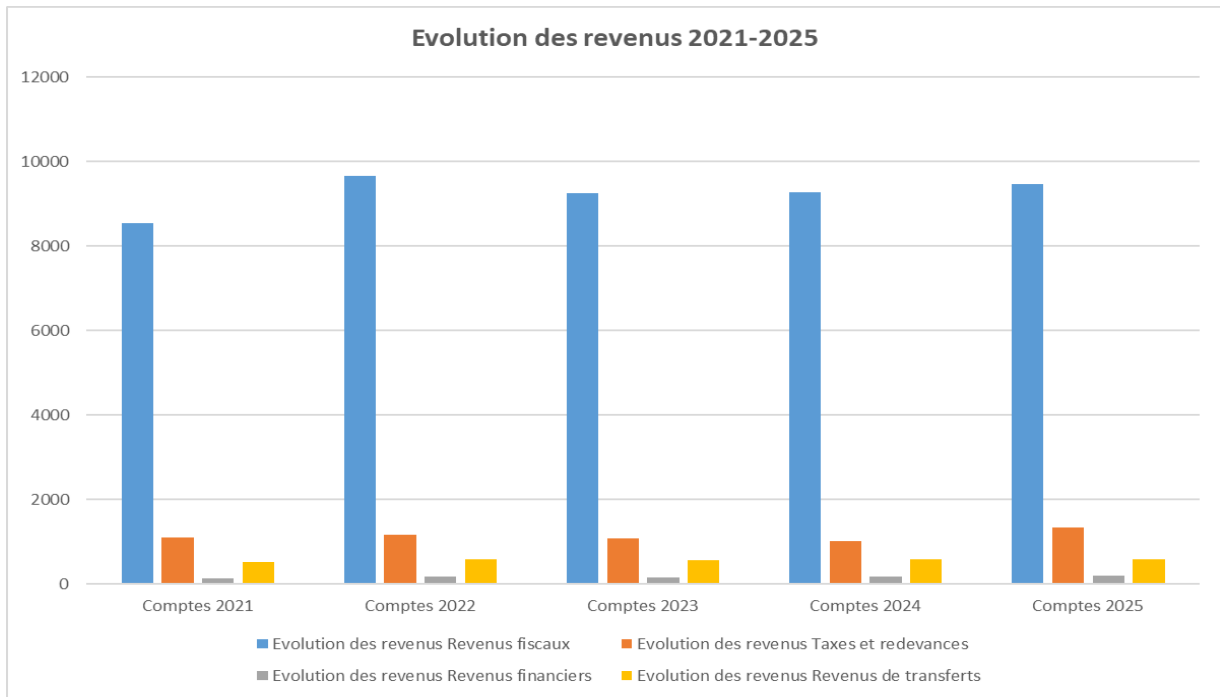
L'augmentation des rentrées de 32.26% par rapport aux comptes 2024 est principalement due à l'effet des nouveaux règlements sur l'eau potable et l'épuration des eaux entrés en vigueur au 1^{er} janvier 2025. Pour rappel, les dits-règlements impliquent l'introduction d'un tarif progressif sur la consommation d'eau et d'une taxe de base nécessaire au financement des installations du réseau. Cette taxe de base est d'ailleurs réaffectée à la réserve pour maintien de la valeur qui a été partiellement évoquée dans l'introduction du présent message.

Poste 426 - Remboursements

Une bonne surprise sur ce poste par la réception d'un montant de part aux excédents 2022-2024 de la Mobilière pour un montant de CHF 43'722.15

Poste 451 - Prélèvements sur fonds et financement de fonds spéciaux

Les comptes de l'eau doivent être équilibrés en fin d'exercice. Comme mentionné dans l'introduction du message, les prélèvements à la réserve nécessaires au maintien de cet équilibre totalisent un montant de CHF 291'626.73. Cette recette comptable et contre balancée par les attributions subséquentes qui seront évoquée dans les commentaires sur les charges précédemment.



Compte de résultat à 3 niveaux et observations

Récapitulation	Comptes 2025		Budget 2025		Comptes 2024		% Ecart Charges C-B 2025	% Ecart Revenus C-B 2025	% Ecart Charges C 2025-C 2024	% Ecart Revenus C 2025-C 2024
	Charges	Revenus	Charges	Revenus	Charges	Revenus				
3 CHARGES	12'115'237.96		12'529'450.00		11'821'576.69		-3.31%		2.48%	
4 REVENUS		12'424'038.77		12'482'935.00		11'715'177.20		-0.47%		6.05%
Résultat	308'800.81			46'515.00		106'399.49				

	Comptes 2025	Budgets 2025	Comptes 2024
Charges d'exploitation			
30 Charges de personnel	1'940'909.25	2'004'645.00	2'014'763.04
31 Charges de biens et services et autres charges	1'974'516.94	2'122'985.00	2'057'389.36
33 Amortissements du patrimoine administratif	521'981.64	518'250.00	521'046.93
35 Attributions aux fonds et financements spéciaux	352'804.83	288'955.00	0.00
36 Charges de transferts	6'914'855.65	7'190'690.00	6'843'828.36
37 Subventions à redistribuer	0.00	0.00	0.00
Revenus d'exploitation			
40 Revenus fiscaux	9'466'996.06-	9'564'600.00-	9'278'994.85-
41 Revenus régaliars et de concessions	0.00	0.00	0.00
42 Taxes	1'344'699.58-	1'305'340.00-	1'016'673.26-
43 Revenus divers	0.00	0.00	0.00
45 Prélèvements sur les fonds et financements spéciaux	291'626.73-	287'580.00-	21'718.27-
46 Revenus de transferts	580'863.10-	569'830.00-	587'848.27-
47 Subventions à redistribuer	0.00	0.00	0.00
Résultat provenant des activités d'exploitation [REX]	20'882.84	398'175.00	531'793.04
34 Charges financières	236'579.90	214'000.00	219'771.60
44 Revenus financiers	186'263.55-	185'660.00-	181'671.30-
Résultat provenant des financements [RFI]	50'316.35	28'340.00	38'100.30
Résultat opérationnel [ROP = REX + RFI]	71'199.19	426'515.00	569'893.34
38 Charges extraordinaires	0.00	0.00	0.00
48 Revenus extraordinaires	380'000.00-	380'000.00-	463'493.85-
Résultat extraordinaire [REO]	380'000.00-	380'000.00-	463'493.85-
Résultat total du compte de résultats [= ROP + REO]	308'800.81-	46'515.00	106'399.49

Résultat provenant des activités d'exploitation REX

Tout comme pour le budget 2025 et les comptes 2024, ce premier niveau de résultat présente **une perte de CHF 20'882.84**, à savoir que les charges courantes ne sont pas couvertes malgré les opérations comptables obligatoires suivantes :

Amélioration du résultat par dissolution de la provision décrite au poste des charges 361
CHF 165'797.39

Amélioration du résultat par prélèvement à la réserve pour équilibrage compte de l'eau
CHF 291'626.73

Péjoration du résultat par attribution à la réserve pour maintien valeur des installations eau
CHF 352'804.83

Amélioration comptable nette du résultat d'exploitation comprise dans le REX

CHF 104'619.29

Les revenus financiers étant inférieurs aux charges financières, le résultat provenant de l'activité de financement se solde par un déficit de CHF 50'316.35, pour un découvert opérationnel CHF de 71'199.19. Le résultat total est quant à lui renforcé par la présence de la réserve de réévaluation de CHF 380'000.-, ce qui nous amène à un résultat d'exercice bénéficiaire de **CHF 308'800.81**.

3. Investissements 2025

L'intégralité des comptes d'investissement par fonction et par nature figure dans l'annexe 1, Comptes annuels 2025.

Les comptes d'investissements 2025 se solde par un excédent de dépenses de :	CHF 1'488'324.56
Montant total des crédits votés issus du contrôle des investissements avant 2025 :	CHF 16'332'000.-
Montant total des crédits votés en 2025 (Aigle Noir et sous-station)	CHF 356'000.-
Montant total des produits à recevoir sur les investissements :	CHF -1'670'000.-
Montant total des investissements nets :	CHF 15'018'000.-
Montant total des dépenses effectives nettes (avec produits compris) :	CHF 8'109'508.33
Solde des crédits votés (disponibles) :	CHF 6'908'491.67

Investissements clôturés en 2025 / Amortissement **dès 2026** :

3292.5010.01 Remplacement de la passerelle d'Hauterive

Investissements clôturés probablement en 2026 / Amortissement **dès 2027** :

5451.5040.00 : Aménagement de la Maison de l'Enfance « Le P'tit Bonheur »

6150.5010.00/7101.5031.00/7201.5032.00 : Assainissement EU/EC Ouest Village

Etat des investissements traités en 2025

Compte	Désignation	Date crédits votés	Montants crédits votés	Dépenses /recettes années antérieures	Comptes 2025		Utilisé	Solde avec crédit voté
					Dépenses	Recettes		
2170.5040.01	Concours bâtiments périmètre scolaire	14.12.2021	250'000.00	254'237.29	-1'296.00	0.00	252'941.29	-2'941.29
2170.5040.10	Bâtiments périmètre scolaire	10.12.2024	1'200'000.00	0.00	680'134.42	0.00	680'134.42	519'865.58
3292.5010.00	Remplacement passerelle d'Hauterive sur la Glâne	16.05.2023	200'000.00	18'024.30	169'398.80	0.00	187'423.10	12'576.90
3292.6110.00	Participation Hauterive - remplace. passerelle sur la		-100'000.00	-8'690.65	0.00	83'010.55	-91'701.20	-8'298.80
3294.5040.01	Crédit d'étude global Aigle Noir	12.12.2023/	116'000.00	55'347.20	59'881.30	0.00	115'228.50	771.50
5451.5040.00	Aménagement de locaux La Neyruzienne - Le P'tit	03.10.2023	1'092'000.00	316'310.82	639'965.17	0.00	956'275.99	135'724.01
5451.6140.00	Aménagement Maison de l'Enfance - Participation de		-35'000.00	0.00	0.00	44'422.45	-44'422.45	9'422.45
6150.5010.00	Assainiss. EU/EC Ouest Village-pass. s/voie/aménag.	10.12.2014	680'000.00	642'244.05	119'767.62	0.00	762'011.67	-82'011.67
6150.5010.07	Assainissement éclairage public	14.12.2022	360'000.00	105'147.50	87'010.35	0.00	192'157.85	167'842.15
6150.5010.11	Aménagements voies mobilité douce RC-Crédit étude	21.04.2021	96'000.00	74'567.25	1'590.90	0.00	76'158.15	19'841.85
7101.5031.00	Assainiss. EU/EC Ouest Village-pass. s/voie/aménag.	10.12.2014	210'000.00	146'215.31	22'005.78	0.00	168'221.09	41'778.91
7101.5031.01	Assainiss. EU/EC Déplac. conduite EP La Charrière	23.05.2017	675'000.00	600'112.00	12'102.00	0.00	612'214.00	62'786.00
7101.5031.03	Assainiss. conduites EP La Charrière - Giratoire Daille	12.12.2018	600'000.00	79'681.02	58'035.60	0.00	137'716.62	462'283.38
7101.5031.07	Traitement au charbon actif chlorothalonil	14.12.2022	320'000.00	14'997.15	7'833.00	0.00	22'830.15	297'169.85
7101.5060.00	Remplacement compteurs d'eau	11.12.2024	160'000.00	0.00	31'272.90	0.00	31'272.90	128'727.10
7101.6370.00	Taxes de raccordements eau potable			0.00	0.00	21'481.40	-21'481.40	21'481.40
7201.5032.00	Assainiss. EU/EC Ouest Village-pass. s/voie/aménag.	10.12.2024	1'710'000.00	1'536'848.63	136'896.36	0.00	1'673'744.99	36'255.01
7201.5032.01	Assainiss. EU/EC Déplac. conduite EP La Charrière	23.05.2017	675'000.00	415'991.73	46'329.86	0.00	462'321.59	212'678.41
7201.5032.03	Assainiss. conduites EU/EC La Charrière - Giratoire Daille	12.12.2018	900'000.00	138'091.16	991.90	0.00	139'083.06	760'916.94
7201.5032.07	Mise en séparatif - Rte d'Onnens Sud			0.00	2'990.00	0.00	2'990.00	-2'990.00
7201.6370.00	Taxes de raccordements eaux usées			0.00	0.00	24'132.50	-24'132.50	24'132.50
7410.5020.00	Secteur Les Simon - protection contre les crues	14.12.2021	120'000.00	57'109.95	3'472.10	0.00	60'582.05	59'417.95
7900.5290.03	Adaptation du PAL	12.12.2023	250'000.00	259'166.25	50'681.75	0.00	309'848.00	-59'848.00
8791.5040.00	Bâtiment de chaufferie - infrastructures - PA	23.09.2020	1'167'000.00	139'009.00	132'307.65	0.00	271'316.65	895'683.35
9630.6190.02	Prêt-relais Nevers SA - participation de tiers	12.12.2018	-800'000.00	0.00	0.00	600'000.00	-600'000.00	-200'000.00
	Totaux		9'846'000.00	4'844'409.96	2'261'371.46	773'046.90	6'332'734.52	3'513'265.48
Récapitulation								
	2 FORMATION		1'450'000.00	254'237.29	678'838.42	0.00	933'075.71	-516'924.29
	3 CULTURE, SPORT ET LOISIRS		216'000.00	64'680.85	229'280.10	83'010.55	210'950.40	-5'049.60
	5 PRÉVOYANCE SOCIALE		1'057'000.00	316'310.82	639'965.17	44'422.45	911'853.54	-145'146.46
	6 TRAFIC ET TÉLÉCOMMUNICATIONS		1'136'000.00	821'958.80	208'368.87	0.00	1'030'327.67	-105'672.33
	7 PROTECTION DE L'ENVIRONNEMENT ET AMÉNAGEMENT DU TERRITOIRE		5'620'000.00	3'248'213.20	372'611.25	45'613.90	3'575'210.55	-2'044'789.45
	8 ÉCONOMIE PUBLIQUE		1'167'000.00	139'009.00	132'307.65	0.00	271'316.65	-895'683.35
	9 FINANCES ET IMPÔTS		-800'000.00	0.00	0.00	600'000.00	-600'000.00	200'000.00
	TOTALISATION		9'846'000.00	4'844'409.96	2'261'371.46	773'046.90	6'332'734.52	-3'513'265.48
	Résultat sur investissements 2025							Excédent de dépenses 1'488'324.56

4. Bilan 2025

Compte	Désignation	Bilan au 01.01.2025	Bilan au 31.12.2025
1	ACTIF	35'721'556.31	37'738'147.89
100	Disponibilités et placements à court terme	1'395'956.39	2'016'037.03
101	Créances	-5'975'943.03	-5'140'517.54
104	Actifs de régularisation	10'549'803.40	10'094'319.33
107	Placements financiers à long terme	1'979'300.00	1'379'300.00
108	Immobilisations corporelles PF	12'215'660.00	12'215'660.00
140	Immobilisations corporelles PA	16'915'677.65	18'527'179.32
142	Immobilisations incorporelles PA	324'251.55	374'933.30
145	Participations, capital social PA	14'960.30	14'960.30
146	Subventions d'investissement	-1'698'109.95	-1'743'723.85
2	PASSIF	-35'721'556.31	-37'738'147.89
200	Engagements courants	-999'225.26	-1'140'804.10
204	Passifs de régularisation	-629'292.11	-391'123.33
205	Provisions à court terme	-62'400.00	-56'400.00
206	Engagements financiers à long terme	-15'250'000.00	-17'545'000.00
208	Provisions à long terme	-165'797.39	
290	Financements spéciaux	-254'020.85	-315'198.95
295	Réserve liée au retraitement (intro. MCH2)	-2'290'000.00	-1'910'000.00
299	Excédent ou découvert du bilan	-16'070'820.70	-16'379'621.51

Les points principaux à relever sur le bilan 2025 sont les suivants :

- Remboursement de Nenergy SA du prêt octroyé par la Commune pour un montant de CHF 600'000.- CHF
 - o **Impacts** : augmentation des liquidités et diminution des placements financiers à long terme
- Activation des crédits votés pour la Maison de l'Enfance (CHF 1'000'000.-) et crédit d'étude pour le périmètre scolaire (CHF 1'200'000.- mais emprunté CHF 600'000.-)
 - o **Impacts** : augmentation des liquidité et augmentation des engagements financiers à long terme
- Dissolution de la provision de la Caisse de prévoyance du personnel de l'Etat pour CHF 165'797.39
 - o **Impacts** : diminution des engagements financiers à long terme
- Reclassement de l'acompte STRATEG / Onnens Sud, 300'000.- CHF
 - o **Impacts** : diminution des passifs de régularisation et augmentation des engagements courants
- Attributions / prélèvements aux réserves obligatoires pour le maintien de l'équilibre du compte et le financement + maintien de la valeur des installations nécessaires au traitement des eaux
 - o **Impacts** : sur le résultat d'exercice et sur les fonds propres



5. Conclusions

L'examen des comptes 2025 révèle :

- que le résultat des comptes 2025 laisse apparaître un excédent de recettes de CHF 308'800.01 à considérer avec prudence selon observations retranscrites dans le compte de résultat à 3 niveaux ;
- que le compte des investissements présente un excédent de dépenses de CHF 1'488'324.56 ;
- que le solde des engagements en cours (crédits votés) totalise CHF 6'908'491.67 ;
- que le bilan présente un capital propre de CHF 18'604'820.46 ;
- que dû à la dissolution de 1/10 de la réserve de réévaluation du patrimoine administratif (PA), le résultat final est amélioré artificiellement de CHF 380'000.00 ;
- que la situation financière globale de notre Commune au 31.12.2025 peut être qualifiée de saine ;
- que notre degré d'autofinancement est très faible et nos futurs investissements vont nous obliger à recourir à des emprunts, dont heureusement les taux fixes restent actuellement attractifs ;
- que les charges financières des futurs investissements vont sans doute aussi nous diriger vers une augmentation de la fiscalité ;
- que les valorisations d'une partie de notre patrimoine financier, freinées actuellement par de très longues procédures administratives, dépendront également de choix politiques.

Lors de sa séance du 23 février 2026, le Conseil communal de Neyruz a approuvé les comptes 2025.

Au vu de ce qui précède, le Conseil communal sollicite votre acceptation des comptes 2025 tels que présentés.

Message validé par le Conseil communal lors de sa séance du 23 mars 2026.

Le Conseil communal de Neyruz

Annexes :

Annexe 1 Comptes annuels 2025

Annexe 2 Commentaire sur comptes annuels 2025

Annexe 3 Rapport de l'organe de révision